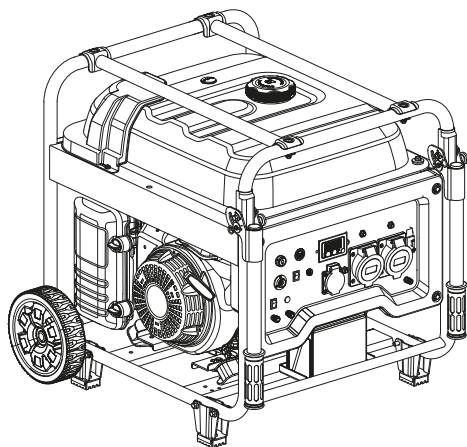




ІНСТРУКЦІЯ З ЕКСПЛУАТАЦІЇ

ІНВЕРТОРНИЙ БЕНЗИНОВИЙ ГЕНЕРАТОР

M10000io



УВАГА: Цей посібник містить важливі інструкції з техніки безпеки.
Будь ласка, уважно прочитайте його перед використанням генератора.



www.matar.ua

ПЕРЕДМОВА

ДЯКУЄМО за придбання бензинового генератора MATARI.

- Авторські права на цю інструкцію належать компанії Matari.
- Matari залишає за собою право модифікувати продукцію та переглядати інструкцію без попередньої згоди.
- Використовуйте цей посібник як частину генератора. Якщо ви перепродаєте генератор, інструкція повинна бути передана разом з генератором.
- Цей посібник пояснює як правильно експлуатувати генератор. Будь ласка, уважно прочитайте його перед використанням генератора. Правильна і безпечна експлуатація забезпечить вашу безпеку і продовжить термін служби генератора.
- У разі виникнення будь-яких питань або сумнівів звертайтеся до дистриб'ютора MATARI.

Зміст

I. Безпека оператора	1
II. Перед початком використання	6
1. Розпакування	6
2. Збирання	6
3. Основні функції та елементи керування	8
III. Експлуатація	9
1. Підготовка до старту	9
2. Запуск двигуна	13
3. Під'єднання електричних пристроїв	16
4. Заряджання акумулятора (застосовні типи)	17
5. Зупинка двигуна	18
IV. Технічне обслуговування	19
1. Графік технічного обслуговування	20
2. Технічне обслуговування генераторної установки	21
3. Технічне обслуговування двигуна	21
V. Пошук та усунення несправностей	25
VI. Умови зберігання і транспортування	27
VII. Технічні характеристики	29
1. Таблиця технічних характеристик	29
2. Схема електричних з'єднань	30

I. Безпека оператора



Звертайте увагу на цей знак попередження про небезпеку. Дотримуйтесь усіх вказівок з техніки безпеки, що супроводжуються цим знаком, щоб уникнути можливого пошкодження майна, ТРАВМ або СМЕРТІ.

Кожному повідомленню з техніки безпеки передуює знак попередження та одне з трьох слів: НЕБЕЗПЕКА, ПОПЕРЕДЖЕННЯ або ОБЕРЕЖНО.

НЕБЕЗПЕКА

Вказує на небезпечну ситуацію, коли недотримання вимог призведе до значних матеріальних збитків, отримання тяжкої травми або СМЕРТІ.

ПОПЕРЕДЖЕННЯ

Вказує на небезпечну ситуацію, коли недотримання вимог може призвести до пошкодження майна, отримання тяжкої травми або СМЕРТІ.

ОБЕРЕЖНО

Вказує на небезпечну ситуацію, коли недотримання вимог може призвести до пошкодження майна або отримання травми.



ПОПЕРЕДЖЕННЯ

ПЕРЕД ПОЧАТКОМ РОБОТИ ПОВНІСТЮ ПРОЧИТАЙТЕ ЦЕ КЕРІВНИЦТВО.

НЕ використовуйте цей генератор, поки не прочитаєте ВСІ інструкції з техніки безпеки, експлуатації та технічного обслуговування, наведені в цьому керівництві.

Недотримання інструкцій може призвести до пошкодження майна, отримання ТРАВМ або СМЕРТІ.

Попередження та застереження, описані в цьому керівництві, не можуть охопити всі можливі умови та ситуації, які можуть виникнути. Оператор повинен розуміти, що здоровий глузд і обережність є факторами, які неможливо інтегрувати в цей виріб, вони мають бути відповідальністю оператора.

ПОПЕРЕДЖЕННЯ

Ця генераторна установка призначена лише для побутового використання. Генераторні установки з повітряним охолодженням не можуть працювати повний робочий день.

ПОПЕРЕДЖЕННЯ

Ознайомтеся з інструкціями, що додаються до обладнання, яке працює від цього двигуна, щоб дізнатися про додаткові правила безпеки, яких слід дотримуватися під час запуску, вимкнення, експлуатації генераторної установки, а також про захисний одяг, який може знадобитися для роботи з цим обладнанням.

ПОПЕРЕДЖЕННЯ

КИСЛОТА

(Для типів обладнання, оснащених акумулятором)

Будьте обережні при використанні будь-якого акумулятора.

Тримайтесь якнайдалі від відкритого вогню, тепла або іскри.

Під час заряджання акумулятор витрачає водень. Заряджайте акумулятор тільки в добре провітрюваному місці.

Уникайте пролитої акумуляторної кислоти. У разі потрапляння на шкіру негайно промийте її чистою водою.

ПОПЕРЕДЖЕННЯ

Перед кожним використанням перевіряйте, чи немає ослаблених або пошкоджених деталей, ознак підтікання мастила або пального, а також будь-яких інших умов, які можуть вплинути на надійність функціонування.

Негайно відремонтуйте або замініть усі пошкоджені або несправні деталі.

Визначте місця розташування всіх елементів керування та етикеток безпеки.

Переконайтесь, що всі інструкції з техніки безпеки знаходяться в належному стані. Використовуйте генератор лише на горизонтальній поверхні.

НЕ піддавайте генератор впливу надмірної вологи, пилу або бруду.

Постійно тримайте всі захисні пристрої на місці та у справному робочому стані.

НЕ допускайте блокування охолоджувальних прорізів будь-якими матеріалами.

НЕ дозволяйте дітям або недосвідченим особам користуватися генератором.

НЕ залишайте генератор без нагляду. Вимкніть генератор перед тим, як залишити місце, де він знаходиться.

Залиште навколо генератора 0,9 метра вільного простору для забезпечення належного охолодження.



ПОПЕРЕДЖЕННЯ

ВІДДАЧА

Пусковий шнур швидко втягується, і він потягне кисть і руку до двигуна швидше, ніж ви встигнете відпустити шнур.

Ненавмисний запуск може призвести до затягування, травматичної ампутації або отримання рваних ран, переломів, забоїв або розтяжень.



НЕБЕЗПЕКА

РУХОМІ ЧАСТИНИ

Рухомі частини можуть спричинити серйозні травми. Тримайте руки і ноги подалі.

НЕ експлуатуйте двигун зі знятими кришками, огороженнями або захисними кожухами.

НЕ носіть одяг, що вільно сидить, зі шнурками, що бовтаються, або предметами, за які можна зачепитися. Зав'яжіть довге волосся і зніміть прикраси.

НІКОЛИ не наближайте пальці, руки або тіло до двигуна, коли він працює.



ПОПЕРЕДЖЕННЯ

ГАРЯЧА ПОВЕРХНЯ

Двигуни виділяють тепло під час роботи. Контакт з двигуном може спричинити серйозні опіки.

НЕ торкайтесь двигуна під час роботи або відразу після зупинки. Уникайте контакту з гарячими вихлопними газами.



НЕБЕЗПЕКА

ТОКСИЧНІ ГАЗИ

Вихлопні газы двигуна містять чадний газ — отруйний газ без запаху і кольору. Використання двигуна в приміщенні **МОЖЕ ПРИЗВЕСТИ ДО СМЕРТІ!**

НІКОЛИ не використовуйте всередині будь-якої будівлі або замкненого приміщення, **НАВІТЬ ЯКЩО** двері та вікна відчинені.

Розмістіть двигун у добре провітрюваному місці з врахуванням напрямку вітру і повітряних потоків.



ПОПЕРЕДЖЕННЯ

ПОЖЕЖА

Під час роботи цього двигуна можуть виникати іскри, які можуть спричинити займання легкозаймистих матеріалів, що знаходяться поруч.

Цей двигун може бути не обладнаний іскрогасником. Якщо двигун буде використовуватися поблизу легкозаймистих матеріалів або на землі, вкритій сільськогосподарськими культурами, лісом, чагарниками, травою або іншим подібним покривом, необхідно встановити схвалений іскрогасник.

У деяких регіонах встановлення іскрогасника вимагається законодавством. Зверніться до місцевої пожежної охорони для отримання інформації про закони та правила, що стосуються вимог щодо запобігання пожежі.



Легкозаймисті матеріали можуть спалахнути через контакт з гарячими поверхнями. Не розміщуйте легкозаймисті предмети ближче ніж 1,5 метра від генератора.



НЕБЕЗПЕКА

ПОЖЕЖА АБО ВИБУХ

Бензин легкозаймистий і надзвичайно вибухонебезпечний.

Пожежа або вибух можуть спричинити тяжкі опіки або смерть.

Під час роботи з генератором тримайте легкозаймисті матеріали на безпечній відстані від нього.

Заправляйте паливний бак на відкритому повітрі в добре провітрюваному місці при вимкненому генераторі.

Завжди витирайте пальне, що пролилося, і зчекайте, поки воно висохне, перш ніж запускати генератор.

НЕ використовуйте генератор з виявленими підтіканнями в паливній системі.

Застосовуйте належні процедури зберігання та поводження з паливом. НЕ зберігайте пальне або інші легкозаймисті матеріали поблизу.

Злийте пальне з паливного бака перед постановкою на зберігання або транспортуванням цього генератора.

Тримайте неподалік вогнегасник і будьте готові його використати у разі пожежі.



Попередження про відкрите полум'я

Пальне та його пари дуже займисті та вибухонебезпечні. Зберігайте пальне якомога далі від джерел іскор, відкритого вогню, тепла, запальників та інших джерел займання.



⚠ НЕБЕЗПЕКА

УРАЖЕННЯ ЕЛЕКТРИЧНИМ СТРУМОМ

Цей генератор виробляє потужну напругу, а електричний струм **МОЖЕ ВБИТИ ВАС**.

Щоб запобігти ураженню електричним струмом, цей генератор має бути належним чином під'єднаний до відповідного заземлення. Неправильне заземлення генератора може призвести до ураження електричним струмом, особливо якщо генератор оснащений комплектом коліс. Проконсультуйтеся з електриком щодо місцевих вимог до заземлення.

Встановлення має виконувати сертифікований електрик.

Неправильне встановлення може призвести до ураження електричним струмом і смерті.

Щоб зменшити ризик ураження електричним струмом, **НЕ** використовуйте зношені, обтріпані, оголені або в інший спосіб пошкоджені електричні шнури.

НЕ торкайтесь оголених проводів або розеток.

НЕ торкайтесь генератора або електричних шнурів, стоячи у воді, босоніж, з мокрими руками чи ногами.

НЕ дозволяйте використовувати або обслуговувати генератор особами без належної кваліфікації або дітям.

НЕ під'єднуйте генератор до електромережі будівлі без належного використання та встановлення вимикача введення резерву, встановленого кваліфікованим електриком.

У разі використання генератора для резервного живлення повідомте про це енергопостачальну компанію. Використовуйте дозволений вимикач введення резерву для ізоляції генератора від електромережі.

Якщо генератор не від'єднати від електромережі, це може призвести до смерті або травмування працівників електромережі через зворотний потік електричної енергії.



Попередження щодо вологих умов

НЕ допускайте потрапляння під дощ і **НЕ** використовуйте у вологих місцях.

II. Перед початком використання

1. Розпакування

Вийміть генератор з транспортної коробки.

1. Покладіть транспортну коробку на тверду рівну поверхню.
2. Обережно розріжте кожну грань картонної коробки зверху донизу і покладіть кожну сторону на землю.
3. Вийміть з коробки усе, крім генератора.

2. Збирання

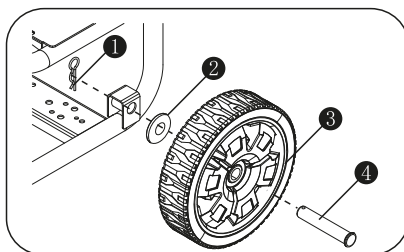
Ваш генератор може потребувати певного збирання. Якщо у вас виникнуть запитання щодо збирання вашого генератора, будь ласка, підготуйте номер моделі та серійний номер і зверніться за допомогою до місцевого дилера.

1 Встановлення комплекту коліс

Протягніть стопорний штифт колеса через колесо, шайбу і кріпильний кронштейн на рамі та зафіксуйте колесо за допомогою затискача.

Примітка. Для регулювання монтажного зазору можна використовувати плоску шайбу.

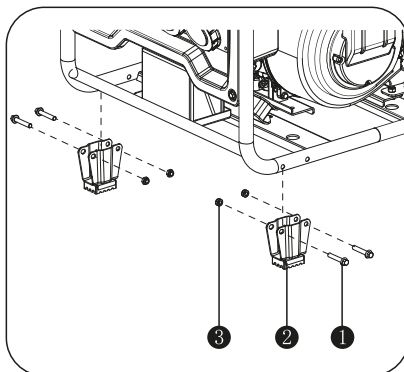
- | | |
|------------|--------------------------|
| 1 Затискач | 3 Колесо |
| 2 Шайба | 4 Стопорний штифт колеса |



2 Встановлення опорного кронштейна (за наявності)

Протягніть болт через монтажний отвір на опорному кронштейні та рамі і закріпіть їх гайкою.

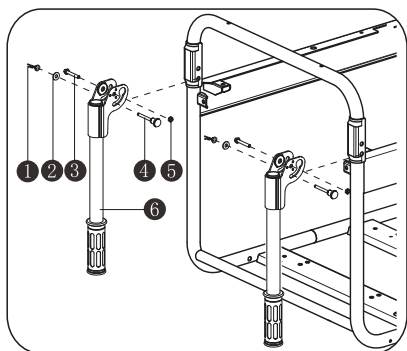
- 1 Болт опорного кронштейна
- 2 Опорний кронштейн
- 3 Гайка опорного кронштейна



3 Встановлення транспортної ручки

Закріпіть болти в рукоятці та монтажному отворі рами. Просуньте пружинний штифт крізь рукоятку, монтажний отвір рами та шайбу. Потім зафіксуйте його за допомогою затискачів для обмеження руху натискної рукоятки.

- 1 Затискач
- 2 Нейлонова шайба
- 3 Болт
- 4 Пружинний штифт
- 5 Гайка
- 6 Транспортувальна ручка



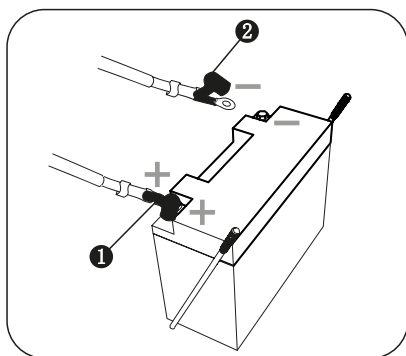
(чорного) кабелю. Підключіть негативний (чорний) кабель акумулятора до негативної (-) клеми акумулятора.

Перевірте правильність і надійність з'єднань між акумулятором і генератором.

⚠ ОБЕРЕЖНО

Перед відправленням з заводу позитивна і негативна клеми акумуляторної батареї генераторної установки підключаються на місці.

4 Підключення негативного кабелю акумулятора

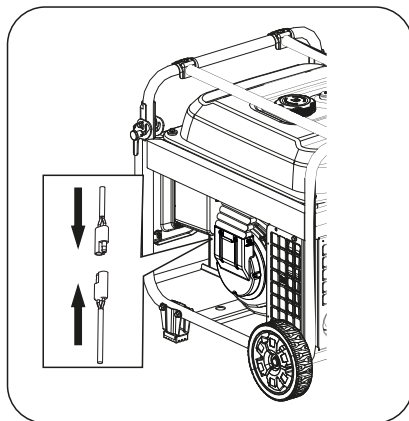


- 1 Позитивна (+) клема (червона)
- 2 Негативна (-) клема (чорна)

Герметичний акумулятор генератора повністю заряджений і попередньо встановлений, за винятком негативного (чорного) кабелю акумулятора.

Встановлення:

Відріжте стяжку, що фіксує вільний кінець негативного

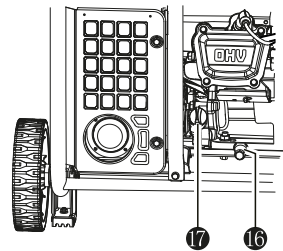
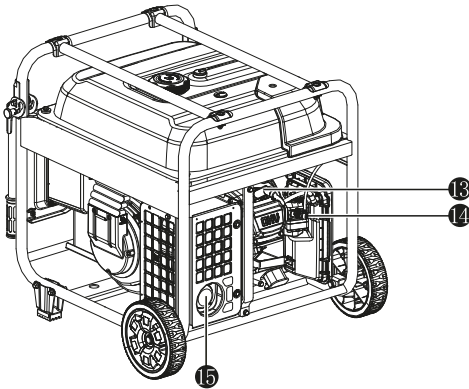
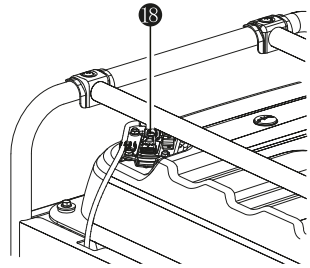
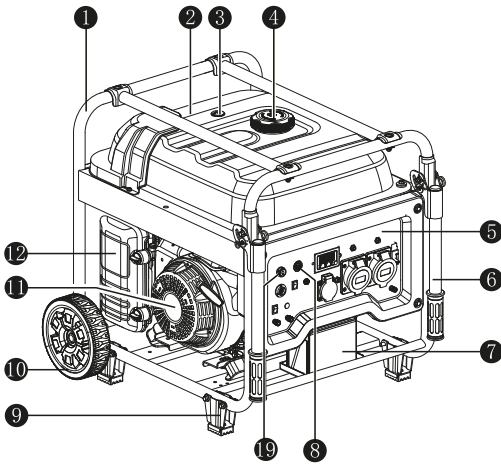


з'єднайте клеми акумулятора з клемою двигуна.

⚠ ОБЕРЕЖНО

При першому використанні генератора, підключіть клеми (клеми) відповідно до рисунка вище.

3. Основні функції та елементи керування



- | | | |
|--------------------------|------------------------------|--------------------------|
| 1 Рама | 7 Акумулятор | 14 Паливна труба в зборі |
| 2 Паливний бак | 8 Кнопка живлення | 15 Глушник |
| 3 Індикатор рівня палива | 9 Опорний кронштейн | 16 Трубка зливу мастила |
| 4 Кришка паливного бака | 10 Колесо | 17 Щуп |
| 5 Панель керування | 11 Стартер | 18 Паливний насос |
| 6 Транспортувальна ручка | 12 Повітряний фільтр | 19 Вимикач двигуна |
| | 13 Кришка свічки запалювання | |

III. Експлуатація

1. Підготовка до старту

Використовуйте генераторну установку тільки ЗОВНІ та розміщуйте його в добре провітрюваному місці.

Експлуатуйте генераторну установку тільки на плоскій, рівній поверхні та в чистому, сухому робочому середовищі.

Під час експлуатації на відкритому повітрі залиште з усіх боків генератора вільний простір у 1 метр.

Проконсультуйтеся з місцевою владою. У деяких регіонах генераторну установку треба зареєструвати в місцевій енергопостачальній компанії. Генераторна установка, що використовується на будівельних майданчиках, може підпадати під дію додаткових правил і норм.



⚠ НЕБЕЗПЕКА

ТОКСИЧНІ ГАЗИ

Вихлопні гази генератора містять чадний газ — отруйний газ без запаху і кольору. Використання двигуна в приміщенні **МОЖЕ ПРИЗВЕСТИ ДО СМЕРТІ!**

НІКОЛИ не використовуйте всередині будь-якої будівлі або замкненого приміщення, **НАВІТЬ ЯКЩО** двері та вікна відчинені.

Встановіть генератор у добре провітрюваному приміщенні та ретельно враховуйте вітер і повітряні потоки при розміщенні генератора.

Виконуйте перевірки щодо наявності ослаблених або пошкоджених деталей, ознак витoku мастила або пального, а також будь-яких інших умов, які можуть вплинути на нормальне функціонування. негайно відремонтуйте або замініть усі пошкожені або несправні деталі.

⚠ ПОПЕРЕДЖЕННЯ

Будь-які виявлені проблеми потрібно усунути до початку роботи, інакше вони можуть призвести до пошкодження майна, отримання тяжких травм або смерті.

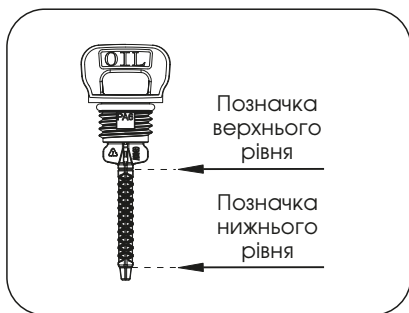
Видаліть надлишки бруду та сміття, особливо навколо глушника та пускового стартера.

НЕ пересувайте і не перекидайте генераторну установку під час роботи.

Помістіть генератор з зупиненим двигуном на горизонтальну поверхню.

Вийміть щуп і витріть його насухо.

Вставте щуп в трубку; покладіть його на заливну горловину, **НЕ** накручуйте ковпачок на трубку.



Знову витягніть щуп і перевірте рівень мастила. Рівень повинен бути в межах верхньої та нижньої межі на щупі.

Якщо рівень мастила занадто низький, залийте рекомендоване мастило до позначки верхнього рівня на щупі.

Встановіть на місце і повністю закрутіть щуп.

Для додаткової інформації див. інструкції з додавання мастила в розділі «**ТЕХНІЧНЕ ОБСЛУГОВУВАННЯ**».

Об'єм мастила: 1,1л

⚠ ПОПЕРЕДЖЕННЯ

Мастило є головним фактором, що визначає продуктивність та термін служби. Використовуйте моторне мастило з мийними присадками для чотиритактних двигунів, рекомендоване в розділі «**ТЕХНІЧНЕ ОБСЛУГОВУВАННЯ**» цього керівництва.

⚠ ОБЕРЕЖНО

Експлуатуйте генераторну установку лише на горизонтальній поверхні. Двигун оснащений датчиком низького рівня мастила (відповідні типи), який автоматично зупиняє двигун, коли рівень мастила опускається нижче безпечної межі. Щоб уникнути незручностей, викликаних несподіваним вимкненням, залийте мастило до верхнього граничного рівня і регулярно перевіряйте його рівень.

Перевіряйте рівень пального при зупиненому двигуні. Доливайте пальне в бак, коли потрібно.

Використовуйте чистий, свіжий, звичайний неетілований бензин.

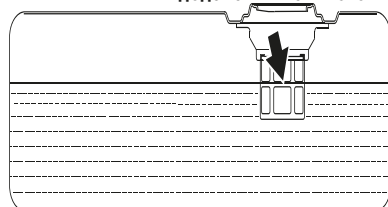
НЕ змішуйте мастило з бензином. Завжди витирайте розлите пальне. Ніколи не доливайте пальне вище за позначку максимального рівня. Завжди залишайте місце для розширення пального.

⚠ ОБЕРЕЖНО

Всередині паливного бака може відбуватися підвищення тиску. Дайте генераторній установці охолонути принаймні дві хвилини, перш ніж знімати кришку паливного бака.

Відкручуйте кришку паливного бака повільно, щоб скинути в ньому тиск.

Максимальне
положення
додавання пального



Об'єм пального: 32л

⚠ НЕБЕЗПЕКА

Не заповнюйте паливний бак вище за позначку верхнього рівня. Переповнення призведе до зупинки двигуна або пошкодження вугільного фільтра для поглинання парів бензину (якщо встановлений) та анулювання гарантії.



⚠ НЕБЕЗПЕКА

ПОЖЕЖА АБО ВИБУХ

Бензин легкозаймистий і надзвичайно вибухонебезпечний.

Під час роботи з бензином тримайте легкозаймісті матеріали на безпечній відстані.

Заправляйте паливний бак на відкритому повітрі в добре провітрюваному місці при вимкненому генераторі.

Завжди витирайте пальне, що пролилося, і зачекайте, поки воно висохне, перш ніж запускати генератор.

НЕ використовуйте генератор з виявленими підтіканнями в паливній системі.

Застосовуйте належні процедури зберігання та поводження з паливом. НЕ зберігайте пальне або інші легкозаймісті матеріали поблизу.

Злийте пальне з паливного бака перед постановкою на зберігання або транспортуванням цього генератора.

Тримайте неподалік вогнегасник і будьте готові його використати у разі пожежі.

НІКОЛИ не використовуйте засоби для чищення двигуна чи карбюратора в паливному баку, оскільки це може призвести до незворотного пошкодження.

Під час зберігання важливо запобігти утворенню нагару в основних частинах паливної системи, таких як карбюратор, паливний фільтр, паливний шланг або бак. Крім того, досвід показує, що суміш пального зі спиртом (так званий газохол, етанол або метанол) може поглинати вологу, що призводить до розшарування та утворення кислот під час зберігання.

Кисле пальне може пошкодити паливну систему генератора під час зберігання.

Дія гарантії не поширюється на наслідки використання старого, простроченого або забрудненого пального.

ОБЕРЕЖНО

Щоб мінімізувати утворення нагару у паливній системі та забезпечити легкий запуск, не використовуйте бензин, який залишився з минулого сезону.

ОБЕРЕЖНО

Всередині паливного бака може відбуватися підвищення тиску. Дайте генераторній установці охолонути принаймні дві хвилини, перш ніж знімати кришку паливного бака.

Відкручуйте кришку паливного бака повільно, щоб скинути в ньому тиск.

Перед запуском двигуна від'єднайте всі електричні пристрої від генератора і вимкніть автоматичний вимикач змінного струму.

Генератор може бути важко запустити з під'єднаними електричними пристроями.

Генератор має бути належним чином під'єднаний до відповідного заземлення. Це допомагає запобігти ураженню електричним струмом у разі замикання на землю в генераторі або в під'єднаних електричних пристроях, особливо якщо на генераторі встановлені колеса. Правильне заземлення також допомагає розсіювати статичну електрику, яка часто накопичується в незаземлених пристроях.



⚠ НЕБЕЗПЕКА

Ураження електричним струмом



Заземлення

Перед початком роботи проконсультуйтеся з місцевим електриком, щоб визначити вимоги до заземлення.

Неправильне заземлення генератора може призвести до ураження електричним струмом.

На рамі генераторної установки передбачена клемма заземлення з боку генератора. У разі виносного заземлення з'єднайте клему заземлення генератора та мідний стрижень, вбитий у землю, мідним проводом великого перерізу (4 мм²).

Національні електротехнічні правила вимагають, щоб рама та зовнішні електропровідні частини цієї генераторної установки були належним чином під'єднані до затвердженого заземлення.

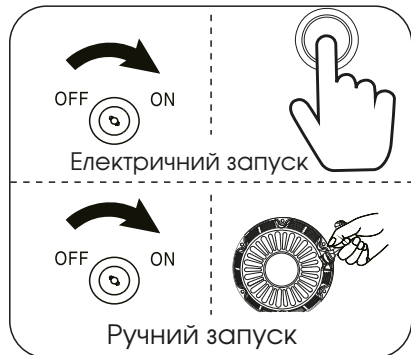
2. Запуск двигуна

Виконайте пункти підготовки до старту.

Електричний запуск: Переведіть вимикач двигуна в положення «ON» (ВБІМК-НЕНО).

Натисніть кнопку запуску і відпустіть її, щоб запустити двигун.

Ручний запуск: Переведіть вимикач двигуна в положення «ON» (увімкнено). Поверніть кнопку вимикача у розімкнуте положення, а потім візьміться за ручку стартера і повільно тягніть, поки не з'явиться відчуття опору, і швидко потягніть, щоб запустити.



Якщо електричний стартер не запускає двигун, негайно вимкніть стартер. Не намагайтеся перезапустити двигун до того, як буде встановлено причину несправності. Не перезапускайте двигун, встановивши іншу акумуляторну батарею без дозволу.

ОБЕРЕЖНО

Якщо двигун не запускається після 3 спроб, перевірте і переконайтеся, що генератор встановлений на горизонтальній поверхні і в нього залито достатню кількість моторного мастила.

Коли перемикач запуску знаходиться в положенні «RUN» (робота), а двигун не працює (не підключена система АВР або відсутнє електроживлення системи АВР), електронна система впорскування пального і ECU (блок управління) залишаються в робочому стані і споживають енергію акумулятора, переконайтеся, що пусковий перемикач знаходиться в положенні «OFF» (вимкнено), в іншому випадку це може вплинути на наступний запуск двигуна.

Якщо двигун оснащено пристроєм аварійного тиску моторного мастила, він може не дозволяти запуск двигуна, якщо рівень моторного мастила в картері є нижчим за мінімальний.

Під час обкатки регулярно перевіряйте моторне мастило. У розділі «Технічне обслуговування» наведено рекомендовану періодичність технічного обслуговування.

Генераторна установка може бути нормально навантажена.

ПОПЕРЕДЖЕННЯ

З'єднайте вихідну клему генераторної установки з електричним обладнанням. Не запускайте і не зупиняйте двигун, коли електрообладнання знаходиться в стані «ON» (увімкнено).

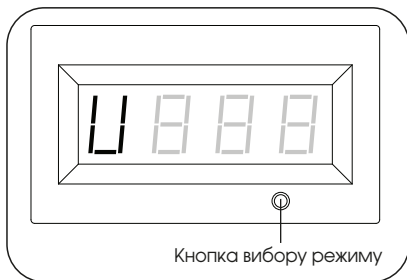
Вимірювач VFT

Вимірювач VFT можна використувати для відображення напруги, частоти (герц), часу роботи та загального часу роботи, залежно від ситуації. (Режим відображення залежить від конфігурації). Кожен режим відображається на РК-дисплеї при натисканні кнопки під дисплеєм.

Дисплей вимірювача встановлює або автоматичний режим перемикавання, або ручний режим роботи. У ручному режимі натисніть кнопку MODE (режим) для перемикавання режимів; але в автоматичному режимі кнопка MODE (режим) використовується для скидання (за необхідності будьте обережні).

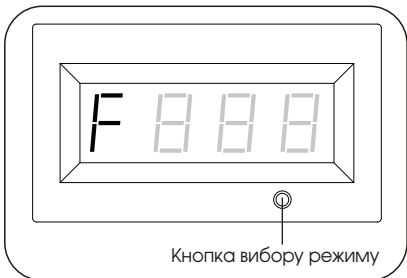
1. Напруга (V):

Вихідна напруга генератора.



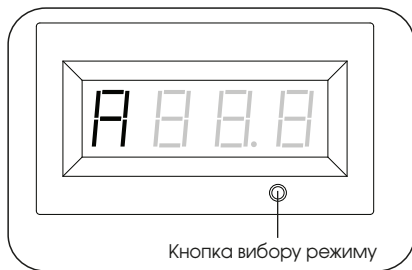
2. Частота (F):

Вихідна частота в герцах.



3. Час роботи (R):

Час роботи генератора для поточного сеансу.

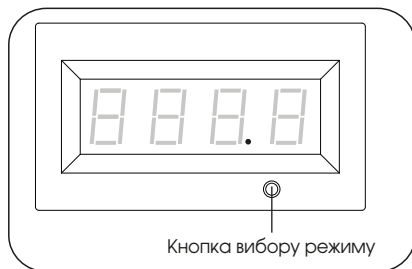


Примітка. Якщо значення на дисплеї менше ніж 100, числове значення буде відображатися з точністю до одного знаку після коми. Якщо час роботи становить 100 годин або більше, на дисплеї буде відображатися «101», «102» і так далі.

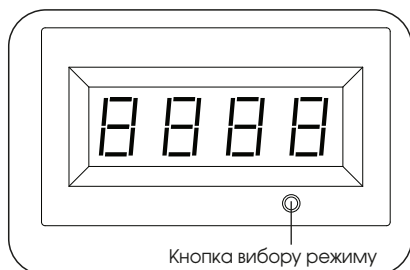
4. Загальний час роботи:

Загальний час роботи генератора з моменту першого запуску (режим відображення залежить від конфігурації)

(1) Відображається значення з точністю до одного знаку після коми; або



(2) Значення на дисплеї відображається у вигляді цілого числа.



3. Під'єднання електричних пристроїв

Перед використанням перевірте шнур живлення щодо наявності пошкоджень. Існує небезпека ураження електричним струмом через розчавлювання, порізи або термічні пошкодження.



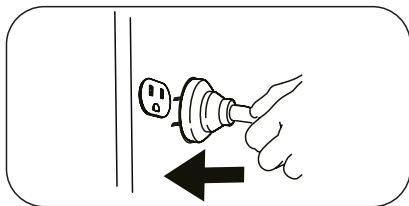
⚠ НЕБЕЗПЕКА

УРАЖЕННЯ ЕЛЕКТРИЧНИМ СТРУМОМ

Щоб зменшити ризик ураження електричним струмом, НЕ використовуйте зношені, обтріпані, оголені або в інший спосіб пошкоджені електричні шнури.

НЕ торкайтесь оголених проводів або розеток.

НЕ торкайтесь генератора або електричних шнурів, стоячи у воді, босоніж, з мокрими руками чи ногами.



а. Дайте двигуну стабілізуватися і прогрітися протягом декількох хвилин після запуску.

б. Переконайтеся, що електроприлади знаходяться в положенні «OFF» (вимкнено), а струм навантаження не перевищує максимальний витримуваний струм однієї розетки.

⚠ ПОПЕРЕДЖЕННЯ

Якщо струм окремого навантаження перевищує максимальний витримуваний струм однієї розетки, підключіть навантаження до клеми.

с. **Захист від перевантаження.**

Якщо підключене навантаження перевищує номінальне, відключіть підключене до генератора навантаження. Натисніть кнопку скидання, щоб відновити напругу генератора.

Допустиме навантаження

ПОПЕРЕДЖЕННЯ

НЕ перевантажуйте генератор.

Перевищення потужності генератора може призвести до пошкодження генератора та/або під'єднаних до нього електричних пристроїв.

Ви повинні переконатися, що ваш генератор може одночасно забезпечувати достатню номінальну (робочу) та пускову потужність для електричних пристроїв. Виконайте ці прості кроки, щоб розрахувати необхідну робочу та пускову потужність.

а. Порахуйте електричні пристрої, які ви будете вмикати одночасно.

б. Кількість енергії, необхідної для тривалої роботи пристроїв — це загальна номінальна (робоча) потужність.

с. Пускова потужність — це короточасна потужність, необхідна для запуску електричних пристроїв. Оскільки не всі пристрої запускаються одночасно, пускову потужність можна оцінити за максимальною потужністю всіх пристроїв плюс сумарна потужність, підрахована на кроці б.

ПОПЕРЕДЖЕННЯ

Якщо генераторна установка використовується в основному для резервного живлення, необхідно обладнати її захисним автоматом або вимикачем, щоб ізолювати генератор від електромережі. Якщо не від'єднати генератор від електромережі, це може призвести до смерті або травмування працівників електромережі, а також до пошкодження генератора через зворотний потік електричної енергії.

4. Заряджання акумулятора (застосовні типи)

Заряджайте акумулятор від зарядної розетки і зберігайте акумулятор повністю зарядженим, щоб використовувати його в будь-який час.

Заряджайте акумулятор у сухому приміщенні.

ПОПЕРЕДЖЕННЯ

Акумулятори виділяють вибухонебезпечний газ водень під час перезарядки. Вибухонебезпечна суміш залишатиметься навколо акумулятора протягом тривалого часу після того, як він буде заряджений. Найменша іскра може запалити водень і спричинити вибух, що призведе до сліпоти або інших серйозних травм.

⚠ ПОПЕРЕДЖЕННЯ

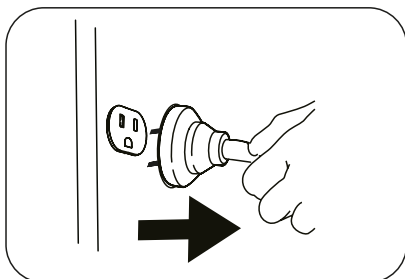
НЕ дозволяйте палити, використовувати полум'я, іскри або будь-які інші джерела тепла біля акумулятора. Під час роботи з акумулятором одягайте захисні окуляри, гумовий фартух і гумові рукавички.

Рідина електrolіту в акумуляторі — це надзвичайно їдкий розчин сірчаної кислоти, який може спричинити серйозні корозійні опіки. У разі витoku негайно промийте місце витoku чистою водою.

5. Зупинка двигуна

1

Зніміть все навантаження з генераторної установки.



⚠ ПОПЕРЕДЖЕННЯ

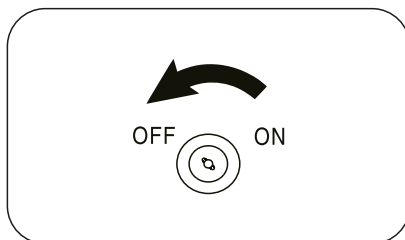
НІКОЛИ не зупиняйте двигун, коли електричні пристрої, що під'єднані до нього, працюють (увімкнені).

2

Залиште генераторну установку працювати без навантаження на кілька хвилин, щоб стабілізувати внутрішню температуру двигуна та генератора.

3

Переведіть вимикач двигуна в положення «OFF» (вимкнено).



IV. Технічне обслуговування

Оператор несе відповідальність за своєчасне виконання всіх запланованих робіт з технічного обслуговування. Усуньте будь-яку несправність перед експлуатацією генераторної установки. Завжди дотримуйтесь рекомендацій щодо перевірки та технічного обслуговування та графіків, наведених у цьому керівництві.



⚠ НЕБЕЗПЕКА

Випадковий запуск може призвести до отримання тяжких травм або смерті. Перед виконанням будь-якого технічного обслуговування вийміть і заземліть дріт свічки запалювання.

⚠ ПОПЕРЕДЖЕННЯ

Неналежне технічне обслуговування або неусунення проблеми до початку експлуатації може спричинити несправність і призвести до пошкодження майна, отримання тяжких травм або СМЕРТІ.

Неналежне технічне обслуговування призведе до анулювання гарантії.

1. Графік технічного обслуговування

Графік технічного обслуговування двигуна

Дотримуйтеся інтервалів технічного обслуговування, зазначених у таблиці нижче.

Частіше обслуговуйте двигун/обладнання під час роботи в несприятливих умовах.

Звертайтеся з питаннями щодо технічного обслуговування двигуна/обладнання до місцевого дилера з сервісного обслуговування.

	Щоразу перед використанням	Через 20 годин після першого використання	Кожні 50 годин або щорозу	Кожні 100 годин або щорозу	Кожні 125 годин або щорозу	Кожні 250 годин або щорозу	Кожні 500 годин або щорозу	Кожні 750 годин або щорозу	Кожні 1000 годин або щорозу	Після тривалого зберігання або за необхідності
Масло	Перевірка	X ^(Примітка 1)								
	Заміна	X ^(Примітка 2)			X					
Повітряний фільтр	Огляд		X ^(Примітка 3)							
	Заміна					X	X	X	X	
Свічка запалювання	Огляд				X ^(Примітка 4)					
	Заміна					X	X	X	X	
Іскрогасник (за наявності)	Очищення/заміна			X ^(Примітка 5)						
	Очищення								X ^(Примітка 6)	
Пальне/масло	Злиття									X

Примітка 1. Перед кожним використанням перевіряйте рівень моторного масла та за потреби доливайте масло до вказаного рівня, інакше двигун може бути пошкоджений.

Примітка 2. Період обслуговування необхідний після першого запуску двигуна. В цей період збільшується витрата масла та його зношування, тому необхідно замінити масло через 20 годин роботи після першого запуску двигуна. Інакше двигун може бути пошкоджений.

Примітка 3. Якщо двигун працює у важких умовах експлуатації та запиленій атмосфері, перевірку та очищення повітряного фільтра треба виконувати в міру його забруднення.

Примітка 4. Якщо двигун працює у важких умовах експлуатації та запиленій атмосфері, перевірте та очистьте/відрегулюйте/замініть свічку запалювання, якщо вона забруднена або несправна.

Примітка 5. Брудний іскрогасник збільшує протитиск вихлопних газів і негативно впливає на продуктивність двигуна, очистьте/замініть забруднений/пошкоджений іскрогасник.

Примітка 6. Очищення камери згоряння мають виконувати досвідчені користувачі або сертифіковані сервісні центри. Очищення камери згоряння не є необхідним (з погляду викидів і продуктивності двигуна) протягом усього терміну служби, за винятком випадків, коли двигун тривалий час працює у важких і забруднених умовах.

2. Технічне обслуговування генераторної установки

Використовуйте вологу тканину для очищення зовнішніх поверхонь генераторної установки. Використовуйте м'яку щітку для видалення бруду й мастила.

Використовуйте стиснене повітря для очищення генераторної установки від бруду та сміття.

Перевірте всі вентиляційні отвори та прорізи для охолодження, щоб переконатися, що вони чисті та не засмічені.

⚠ ПОПЕРЕДЖЕННЯ

НЕ використовуйте воду для очищення генераторної установки. Вода може потрапити всередину генераторної установки через охолоджувальні прорізи та пошкодити обмотки генератора.

⚠ ПОПЕРЕДЖЕННЯ

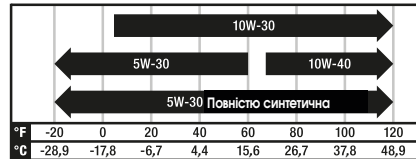
НЕ вносьте жодних змін в конструкцію генератора.
НЕ втручайтеся в модифікацію регулятора швидкості. Генераторна установка забезпечує правильну номінальну частоту та напругу живлення при роботі з заводськими налаштуваннями. Втручання в заводські налаштування регулятора призведе до втрати гарантії.

3. Технічне обслуговування двигуна

Моторне мастило

Мастило SAE 10W-30 рекомендується для загального, всесезонного використання. Мастило з іншими характеристиками в'язкості, показаними на діаграмі, можна використовувати, якщо середня температура у вашому регіоні залишається в межах зазначеного діапазону.

Рекомендований тип моторного мастила

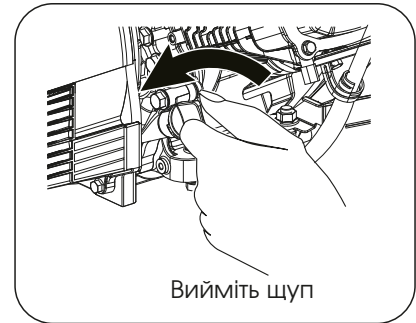


Температура навколишнього середовища

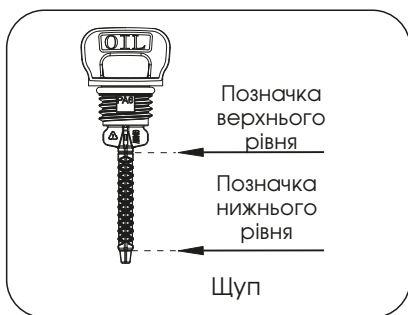
Об'єм мастила: 1,1л

Додавання мастила

- Помістіть двигун на рівну горизонтальну поверхню.
- Вийміть щуп і витріть його насухо.



- Додайте рекомендоване мастило до верхньої позначки.



⚠ ОБЕРЕЖНО

Перевірка позначки шкали наповнення

Вставте щуп в трубку; покладіть його на заливну горловину, НЕ накручуйте ковпачок на трубку.

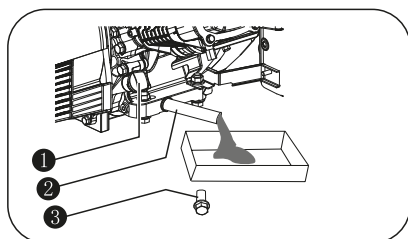
4. Повністю затягніть щуп.

Заміна мастила

⚠ ОБЕРЕЖНО

Замінійте мастило, коли двигун стане теплим після роботи.

1. Помістіть двигун на рівну горизонтальну поверхню.
2. Очистьте зону навколо щупа і зливної пробки.
3. Вийміть щуп для мастила.



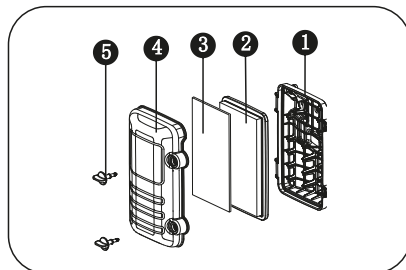
- 1 Щуп для мастила
 - 2 Трубка зливу мастила
 - 3 Пробка зливної горловини
4. Викрутіть пробку зливної горловини і дайте мастилу повністю стекти, а потім повністю закрутіть пробку зливної горловини.
5. Додайте рекомендоване мастило до верхньої межі (див. інструкцію з додавання мастила вище).
6. Встановіть на місце і повністю закрутіть щуп.
7. Утилізуйте відпрацьоване мастило на затвердженому підприємстві з утилізації відходів.

⚠ ПОПЕРЕДЖЕННЯ

Цей двигун не заправляється мастилом перед відвантаженням з заводу. Будь-яке використання двигуна до додавання рекомендованої кількості мастила рекомендованої марки може призвести до пошкодження двигуна й анулювання гарантії.

Повітряний фільтр

1. Відкрутіть болт повітряного фільтра і зніміть кришку повітряного фільтра.



- 1 Корпус повітряного фільтра

- 2 Паперовий фільтрувальний елемент повітряного фільтра
- 3 Поролоневий фільтр
- 4 Кришка повітряного фільтра
- 5 Кріпильний болт повітряного фільтра

2. Очистьте фільтр:

вийміть поролоневий фільтрувальний елемент, очистьте його звичайним м'яким засобом або теплою водою, віджміть надлишок води і висушіть його, а потім залийте належну кількість чистого моторного мастила.

Перевірте, чи не просочилася поверхня паперового фільтрувального елемента моторним мастилом, якщо так, замініть паперовий фільтрувальний елемент. Якщо паперовий фільтрувальний елемент не потребує заміни, обережно постукайте ним по плоскій поверхні, щоб видалити пил і бруд з поверхні фільтрувального елемента.

3. Видаліть пил всередині кришки повітряного фільтра. Якщо всередині кришки повітряного фільтра є плями мастила, використовуйте очищувач карбюратора, щоб видалити плями мастила, а потім витріть їх насухо чистою ганчіркою.

4. Встановіть фільтр у корпус.

5. Встановіть кришку повітряного фільтра та закріпіть її за допомогою петлі повітряного фільтра.

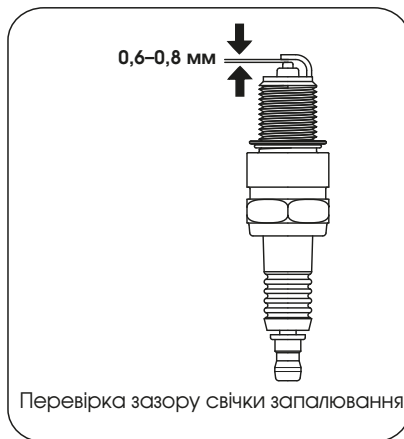
⚠ ПОПЕРЕДЖЕННЯ

НЕ запускате двигун без повітряного фільтра, це може призвести до серйозної небезпеки.

Свічка запалювання

1. Очистьте від бруду ковпачок і цоколь свічки запалювання.
2. Зніміть ковпачок свічки запалювання.
3. За допомогою торцевого ключа відкрутіть і вийміть свічку запалювання.
4. Перевірте свічку запалювання та свічкову шайбу, якщо вона пошкоджена або зношена, замініть її на нову. У разі повторного використання свічки запалювання очистьте її дротяною щіткою.
5. Перевірте зазор свічки запалювання. Обережно зігніть бічний електрод, щоб відрегулювати зазор, якщо це необхідно.

Зазор свічки запалювання: 0,6–0,8 мм



6. Обережно вкрутіть свічку у двигун вручну.

7. Після того, як свічка буде встановлена, затягніть свічку за допомогою свічкового ключа.

Момент затягування свічки запалювання: 15–20 Н·м

8. Приєднайте дріт свічки запалювання до свічки.

⚠ ПОПЕРЕДЖЕННЯ

Використовуйте тільки рекомендовані або еквівалентні свічки запалювання. НЕ використовуйте свічки запалювання з невідповідним тепловим діапазоном.

Іскрогасник

1. Перед технічним обслуговуванням іскрогасника дайте двигуну повністю охолонути.
2. Викрутіть два болти, що утримують захисну пластину, яка кріпить кінець іскрогасника до глушника.
3. Зніміть екран іскрогасника.
4. Обережно видаліть нагар з екрана іскрогасника дротяною щіткою.



5. Замініть іскрогасник, якщо він пошкоджений.
6. Встановіть іскрогасник в глушник і закріпіть його двома болтами.

Регулювання

Ваш генератор не потребує іншого обслуговування та/або регулювання.

Несанкціоновані регулювання або втручання можуть пошкодити генератор і електричні пристрої та призвести до анулювання гарантії. Зверніться до місцевого дилера для таких потреб.

⚠ ПОПЕРЕДЖЕННЯ

Несанкціоноване втручання в заводські налаштування регулятора призведе до пошкодження генератора і втрати гарантії.

V. Пошук та усунення несправностей

Несправність	Проблема	Спосіб усунення
Двигун не запускається.	Вимикач двигуна в положенні «OFF» (вимкнено).	Переведіть вимикач двигуна в положення «ON» (увімкнено).
	Немає пального.	Заправте паливний бак відповідно до інструкцій, наведених у цьому керівництві.
	Недостатня кількість моторного мастила.	Перевірте рівень мастила. Цей двигун оснащений датчиком низького рівня мастила, тому його не можна запустити, якщо рівень мастила не перевищує встановлену нижню межу.
	Немає запалювання.	Зніміть ковпачок свічки запалювання. Видаліть бруд навколо цоколя свічки, а потім зніміть свічку запалювання. Встановіть свічку запалювання в ковпачок. Переведіть вимикач двигуна в положення «ON» (увімкнено). Заземливши електрод на будь-яку точку заземлення двигуна, потягніть ручний стартер, щоб побачити, чи проскакує іскра через зазор. Якщо іскра відсутня, замініть свічку. Встановіть свічку і запустіть двигун відповідно до інструкцій, наведених у цьому керівництві. Якщо необхідно, зверніться до служби підтримки клієнтів.
Генератор не працює.	Спрацював вимикач	Встановіть автоматичні вимикачі у вихідне (увімкнене) положення.
	Невідповідні комплекти шнурів або подовжувачів.	Перевірте параметри комплектів шнурів або подовжувачів у розділі Елементи керування; Розмір кабелю в цьому посібнику. Якщо необхідно, зверніться до служби підтримки клієнтів.

Режим блимання	Опис режиму блимання
Зелений індикатор постійно горить	Нормальна робота
Зелений індикатор постійно горить, червоний індикатор блимає	незначне перевантаження
Зелений індикатор вимкнений, червоний індикатор блимає один раз	Перевантаження, відключення виходу змінного струму
Зелений індикатор вимкнений, червоний індикатор блимає два рази	Коротке замикання змінного струму, відключення виходу змінного струму
Зелений індикатор вимкнений, червоний індикатор блимає три рази	Перегрів інвертора, відключення виходу змінного струму
Зелений індикатор вимкнений, червоний індикатор блимає чотири рази	Захист від низької швидкості, відключення виходу змінного струму
Зелений індикатор не горить, червоний індикатор постійно горить	Захист від перевантаження, відключення виходу змінного струму

VI. Умови зберігання і транспортування

Зберігання

Генераторну установку слід запускати не рідше одного разу на два тижні і давати їй попрацювати не менше 20 хвилин. Дотримуйтесь наведених нижче інструкцій у разі більш тривалого зберігання, якщо генератор не використовуватимуть протягом 2 місяців або довше.



ПОЖЕЖА АБО ВИБУХ

Бензин легкозаймистий і надзвичайно вибухонебезпечний.

Перед зберіганням або транспортуванням цього генератора злийте паливне з паливного бака і закрийте паливний клапан.

1. Перед встановленням на зберігання дозвольте генератору повністю охолонути.
2. Очищуйте генераторну установку відповідно до інструкцій, наведених у розділі «Технічне обслуговування».
3. Викрутіть болт зливного отвору під паливним баком і дайте пальному всередині бака стекти; зніміть паливний трубопровід високого тиску з паливної форсунки, щоб злити паливне з паливного трубопроводу високого тиску в зборі.

4. Викрутіть пробку зливного отвору і злийте мастило з картера. Після зливання мастила встановіть пробку зливного отвору в початкове положення і зафіксуйте її.

6. Встановіть свічку запалювання на місце.

7. Вийміть свічку запалювання і залийте 15 мл свіжого мастила в циліндр. Повільно прокрутіть двигун, щоб розподілити мастило і змастити циліндр.

8. Зберігайте генератор у чистому, сухому місці, якнайдалі від прямих сонячних променів.

Транспортування

Щоб запобігти розливанню пального під час транспортування або тимчасового зберігання, генераторну установку слід закріпити у вертикальному положенні з вимкненим двигуном у звичайному робочому положенні.

ПОПЕРЕДЖЕННЯ

Під час транспортування:

Не переповнюйте бак. Не використовуйте генератор, коли він знаходиться на транспортному засобі. Зніміть генератор з транспортного засобу і використовуйте її в добре провітрюваному місці. Під час розміщення генератора в транспортному засобі, уникайте ділянок, на які потрапляють прямі сонячні промені.

Якщо генератор залишається в закритому транспортному засобі протягом багатьох годин, висока температура всередині транспортного засобу може спричинити випаровування пального, що може призвести до вибуху.

Уникайте руху нерівними дорогами впродовж тривалого часу, коли в автомобілі знаходиться генератор. Якщо генератор доведеться транспортувати нерівною дорогою, заздалегідь злийте з генератора пальне.

VII. Технічні характеристики

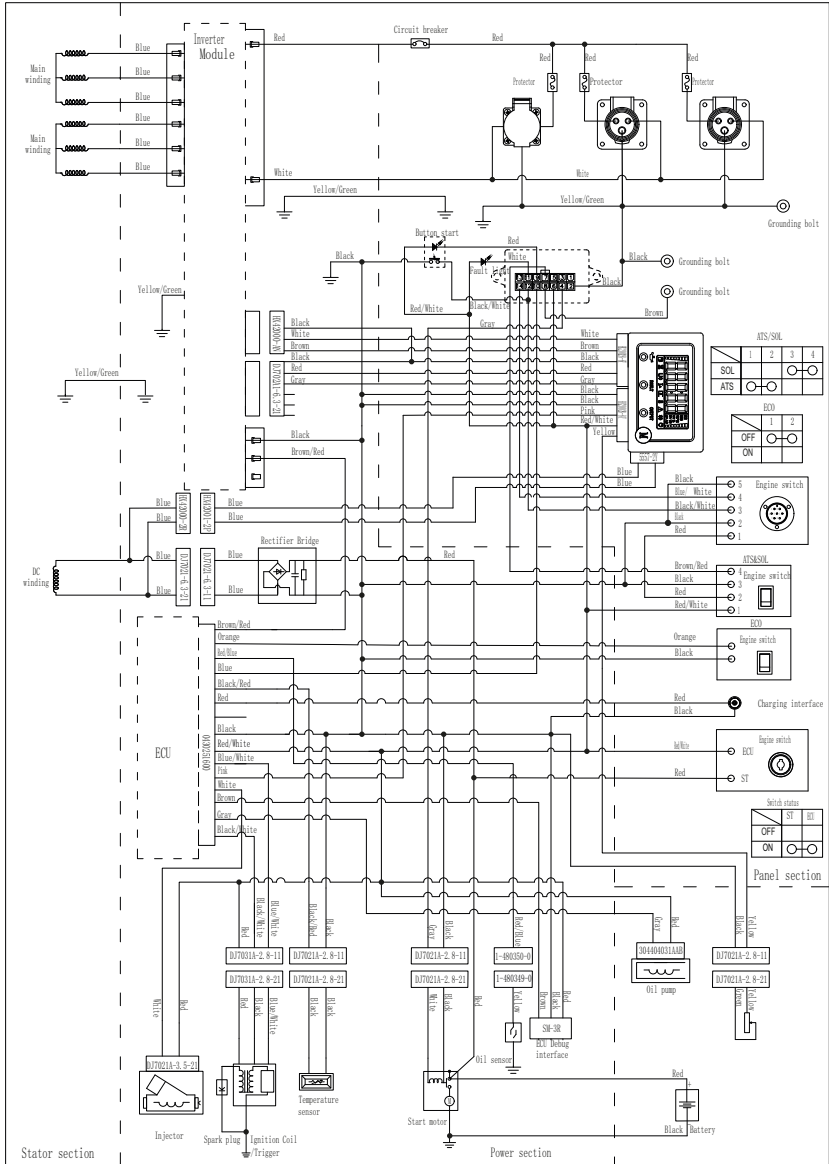
1. Таблиця технічних характеристик

Параметр		Модель	M10000io
Параметр двигуна	Модель двигуна		GB460VEI-2
	Конструкція		Двигун з верхнім розташуванням клапанів, примусове охолодження, чотиритактний, одноциліндровий
	Об'єм (см ³)		459
	Система запалювання		ТСІ
	Тип запуску		Запуск ручним або електричним стартером
	Об'єм мастила, л		1,1
Параметри генератора	Частота (Гц)		50
	Напруга (В)		220
	Номінальна потужність (кВт)		9,5
	Максимальна потужність (кВт)		10,0
	Коефіцієнт потужності		1,0
	Клас ізоляції		F
	Об'єм паливного бака (л)		32
	Робоча температура (°C)		-5...40
	Максимальна висота установки (м)		1500
	Вимірний рівень звукової потужності (дБ(А))		≤74
	Невизначеність вимірювання (дБ(А))		≤1,5
	Гарантований рівень звукової потужності (дБ(А))		≤97
	Вага нетто (кг) (з колесом, ручкою та задньою ручкою)		83
	Габарити (мм)		710x605x655

Потужність генератора слід вимірювати відповідно до реальних умов експлуатації, таких як температура, тиск, вологість тощо.

Примітка. Бензинові двигуни з різними специфікаціями та конфігураціями можуть мати різні параметри, які можуть бути змінені в будь-який час без попереднього повідомлення.

2. Схема електричних з'єднань



ПРИМІТКА. Через різницю в генераторах, схема підключення наведена лише для ознайомлення.
